

АИСУ «Параграф»  
для общеобразовательных учреждений

**Приложение**  
**ОБРАЗОВАТЕЛЬНЫЕ ПРОГРАММЫ И УЧЕБНЫЕ ПЛАНЫ**

*Руководство Пользователя*

Санкт-Петербург

2017

## ОГЛАВЛЕНИЕ

<b>1. Общие сведения.....</b>	<b>3</b>
1.1. Назначение приложения.....	3
1.2. Структура окна приложения.....	3
<b>2. Ввод информации.....</b>	<b>5</b>
2.1. Образовательные программы.....	5
2.2. Учебные планы для общеобразовательных ОП.....	10
2.2.1. Структура учебного плана.....	11
2.2.2. Создание учебного плана на основе шаблона.....	11
2.2.3. Редактирование учебного плана.....	15
2.2.3.1. Редактирование списка предметов.....	15
2.2.3.2. Нагрузка учебного плана и её редактирование.....	17
2.2.3.3. Добавление учебного компонента и создание для него списка предметов.....	18
2.2.4. Копирование учебного плана.....	19
2.2.5. Формирование учебного плана без использования шаблона.....	20
2.3. Связь учебных планов с группами учебного плана и объединениями.....	20

## 1. ОБЩИЕ СВЕДЕНИЯ

В руководстве приводится описание состава данных, которые вводятся в рамках приложения «Образовательные программы и Учебные планы» (далее «Приложение»), а также описание принципа использования шаблонов учебных планов, содержащихся в приложении «Готовые шаблоны учебных планов», для автоматизированного построения учебных планов. Пользователи, которым следует давать доступ к этому приложению: Администратор, Директор, Завуч.

### 1.1. Назначение приложения

Приложение «Образовательные программы и Учебные планы» используется для ввода информации о реализуемых в ОО образовательных программах (ОП) и учебных планах (УП). Основным способом создания УП является использование шаблонов, содержащихся в приложении «Готовые шаблоны учебных планов». С дистрибутивом АИСУ «Параграф» поставляются шаблоны учебных планов для образовательных программ начального, основного и среднего общего образования, сформированные в соответствии с Федеральными государственными образовательными стандартами (ФГОС) или Федеральным базисным учебным планом 2004 года (ФБУП-2004).

В рамках приложения вносится также дополнительная информация, которая используется при формировании электронных классных журналов.

### 1.2. Структура окна приложения

Запустите клиентскую часть «Параграф»: Пуск – Программы – Параграф – Клиент – Параграф. После ввода вашего имени и пароля в появившемся окне выбора задач (рис. 1) запустите приложение «Образовательные программы и Учебные планы».

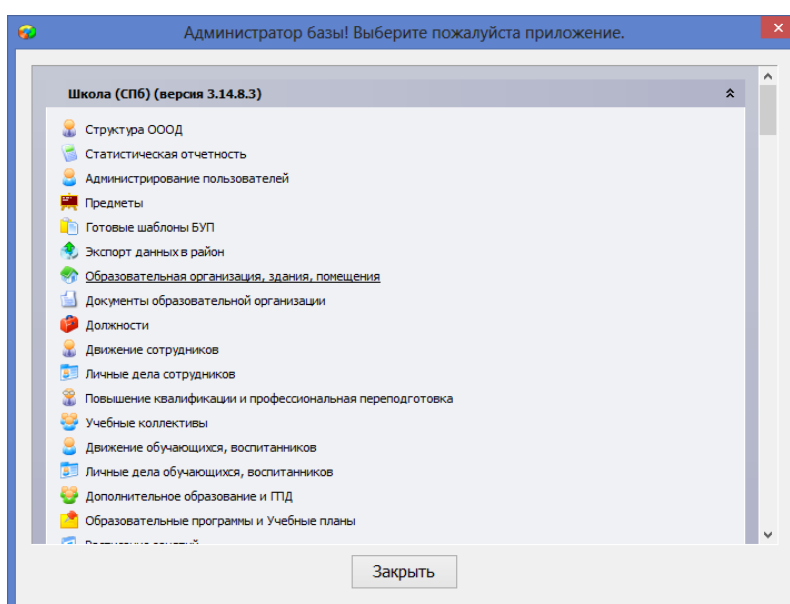


Рисунок 1. Окно выбора задач

После запуска приложения откроется главное окно программы, имеющее стандартный для приложений АИСУ «Параграф» интерфейс (рис. 2). В левой части окна представлено дерево объектов, в правой части карточка выделенного объекта.

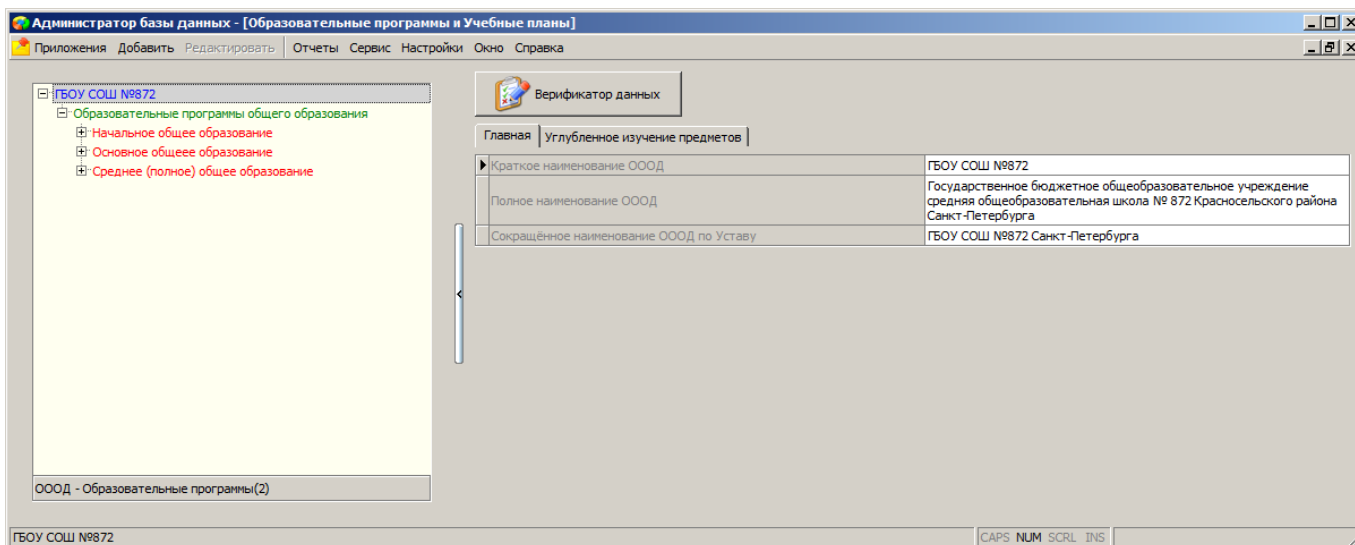


Рисунок 2. Окно приложения «Образовательные программы и Учебные планы»

Доступные в приложении объекты:

- разделы ОП
- образовательные программы
- учебные планы
- учебные компоненты
- этапы учебного плана
- группы учебного плана
- учащиеся ГУП

представлены в дереве объектов в виде иерархии (Рис. 3)

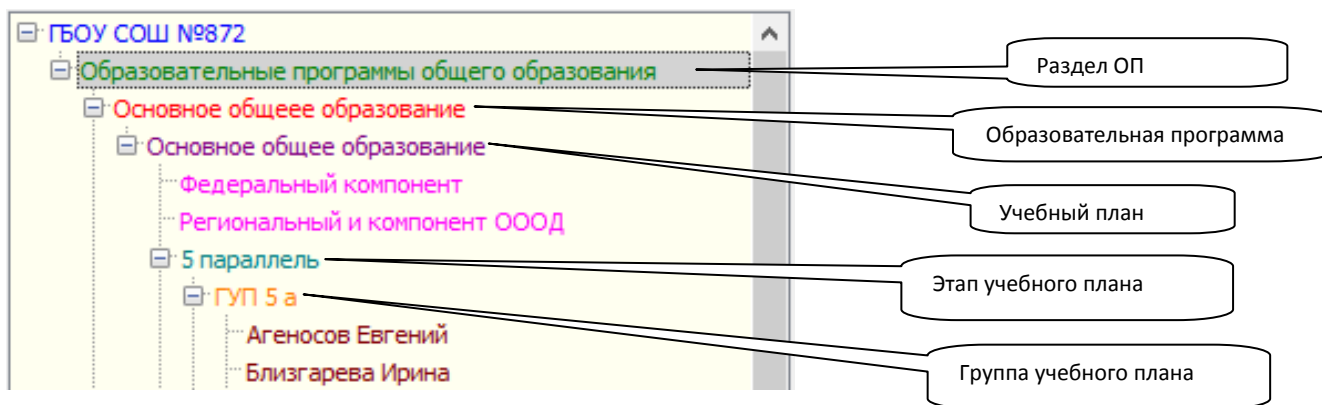


Рисунок 3. Дерево объектов приложения

## 2. ВВОД ИНФОРМАЦИИ

Приложение предназначено для ввода, хранения и отображения данных об образовательных программах и учебных планах, реализуемых в ОО.

### 2.1. Образовательные программы

В соответствии со Статьей 12 273-ФЗ «Образовательные программы» в Российской Федерации по уровням общего и профессионального образования, по профессиональному обучению реализуются основные образовательные программы, по дополнительному образованию - дополнительные образовательные программы.

К основным образовательным программам относятся образовательные программы дошкольного образования, образовательные программы начального общего образования, образовательные программы основного общего образования, образовательные программы среднего общего образования.

Образовательные программы в приложении сгруппированы по типам образования и создаются в соответствующем разделе. Перечень разделов представлен на рисунке 4.

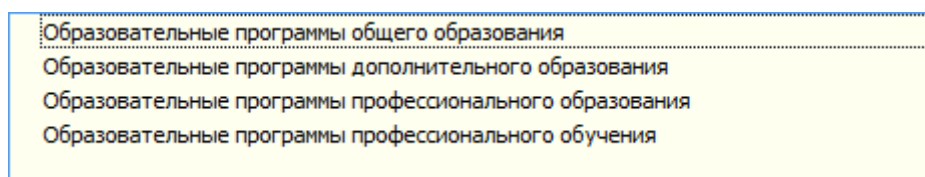


Рисунок 4. Разделы образовательных программ

Перед созданием образовательных программ следует добавить разделы. Для общеобразовательных организаций могут присутствовать разделы «Образовательные программы общего образования» и «Образовательные программы дополнительного образования» (Рис.5).

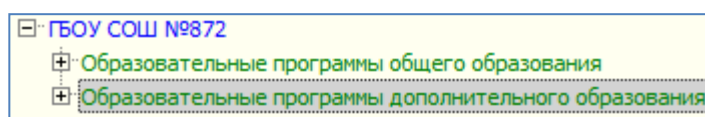


Рисунок 5. Разделы ОП, используемые в общеобразовательных учреждениях

Для добавления раздела следует выделить корневой объект «Образовательная организация» и воспользоваться командой «Добавить» - «Образовательные программы» основного или контекстного меню (Рис.6).

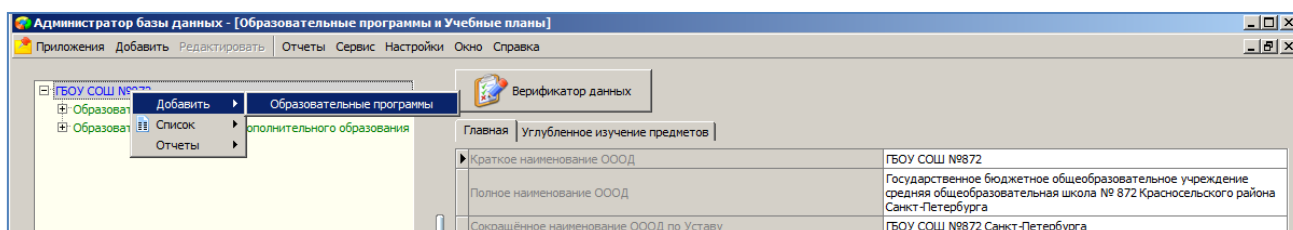


Рисунок 6. Добавление раздела образовательных программ

Далее нужно выделить созданный раздел в дереве (Рис. 7) и выбрать из предложенного списка значение для поля «Тип образования».

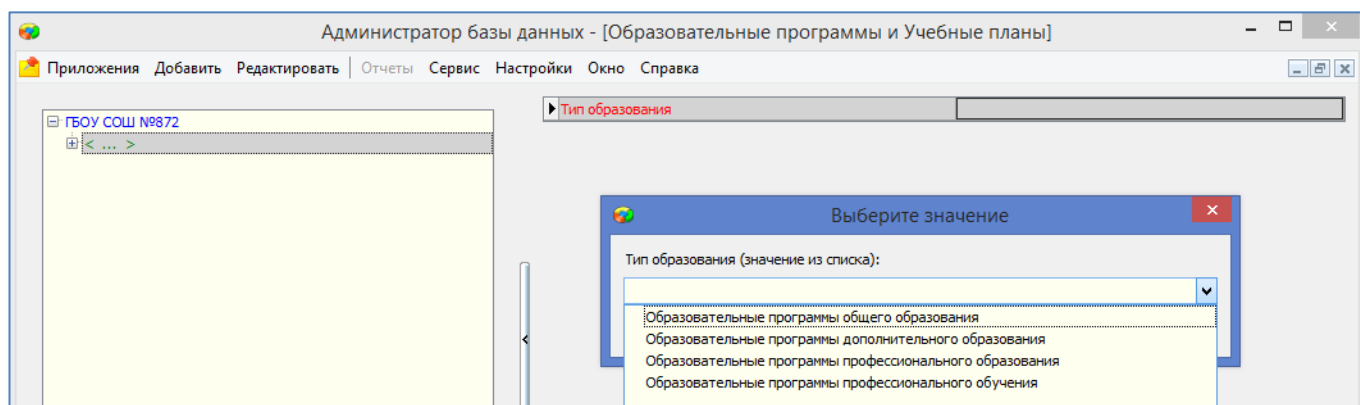


Рисунок 7. Выбор типа ОП

**Для добавления образовательной программы:**

- Выделите в дереве раздел

*«Образовательные программы общего образования» при создании основной ОП*

*или*

*«Образовательные программы дополнительного образования» при создании дополнительной ОП*

- Выберите команду «Добавить» – «Образовательная программа» в основном или контекстном меню.

При выделении в дереве вновь созданного объекта «Образовательная программа», справа открывается его карточка (рис. 8)

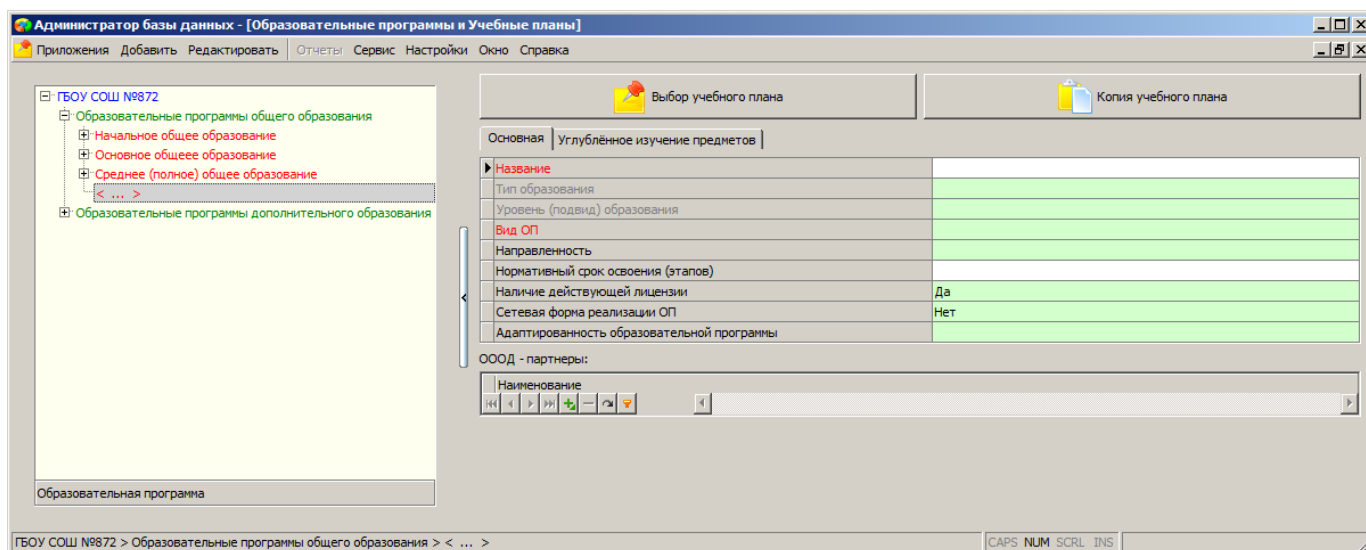


Рисунок 8. Карточка объекта Образовательная программа

Как видно из рисунка 8, образовательная программа общего образования характеризуется девятью параметрами:

1. Название
2. Тип образования
3. Уровень (подвид) образования
4. Вид ОП
5. Направленность
6. Нормативный срок освоения (этапов)
7. Наличие действующей лицензии
8. Сетевая форма реализации ОП
9. Адаптированность образовательной программы

Ниже приведено более подробное описание параметров.

Название образовательной программы для основных образовательных программ, как правило, совпадает с названием уровня образования (например: «ОП основного общего образования»).

Поля «Тип образования» и «Уровень (подвид) образования» зависят от значения, выбранного в поле «Вид ОП» и заполняются автоматически при выборе этого значения.

Список значений в поле «Вид ОП» зависит от раздела, где создана образовательная программа. Список значений поля «Вид ОП» для раздела «Образовательные программы общего образования» представлен на рисунке 9.

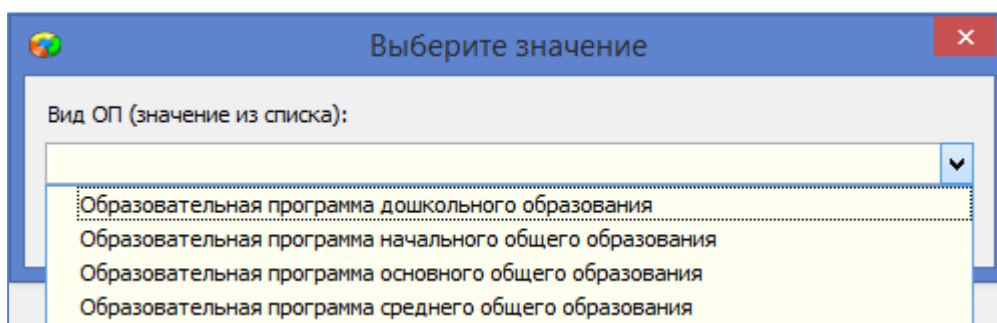


Рисунок 9. Виды общеобразовательных программ

Значения полей «Тип образования» и «Уровень образования» для образовательных программ общего образования представлены в таблице.

Тип образования	Уровень (подвид) образования	Вид образовательной программы
Общее образование	дошкольное образование	образовательная программа дошкольного образования
	начальное общее образование	образовательная программа начального общего образования
	основное общее образование	образовательная программа основного общего образования

	среднее общее образование	образовательная программа среднего общего образования
--	---------------------------	---

Список значений поля «Направленность» для раздела «Образовательные программы общего образования» представлен на рисунке 10.

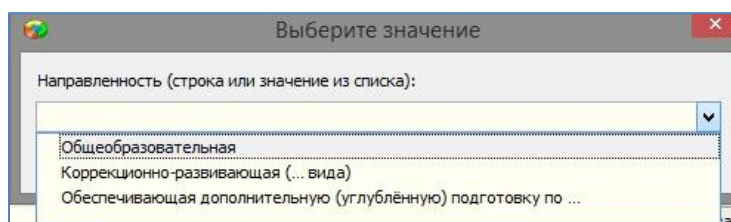


Рисунок 10. Направленность

Поле «Нормативный срок освоения» представляет собой текстовую строку, в которую вводится значение с клавиатуры. (Например, 4 года).

Поле «Наличие действующей лицензии». Значение выбирается из списка (да, нет).

Список значений для поля «Адаптированность образовательной программы» представлен на рисунке 11.

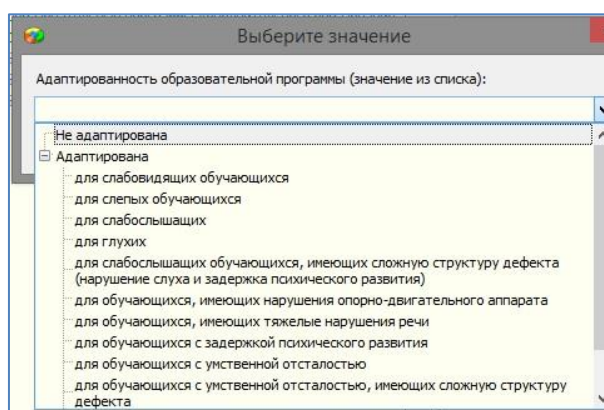


Рисунок 11. Адаптированность образовательной программы

Числовое значение в поля «Максимальное количество учебных часов» и «Минимальное количество учебных часов» вводится с клавиатуры в соответствии с ФГОС.

### Сетевая форма реализации ОП

В свойствах объекта «Образовательная программа» добавлено поле: «Сетевая форма реализации ОП» с выбором значений из списка: да, нет (рис. 12).



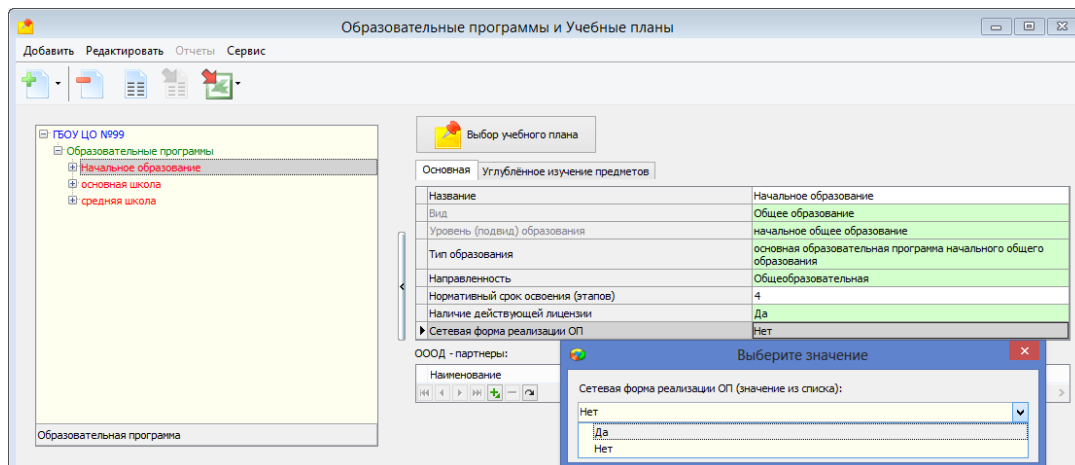


Рисунок 12. Выбор значения в поле «Сетевая форма реализации ОП»

При сетевой форме реализации ОП требуется:

- ввод информации в виде строкового значения в табличное поле «Название партнера – организации, осуществляющей образовательную деятельность» (кратко ОООД - партнер), представленное на рисунке 13.

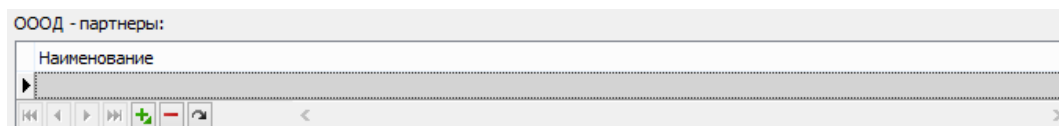


Рисунок13. Новое поле «ОООД-партнёр»

- ввод информации по признаку «Вне ОО» в таблицу нагрузки учебного плана по предметам, которые изучаются в ОО-партнере по сетевой форме реализации
- ввод информации в отдельные поля (предмет - этап) в таблице «Нагрузка УП» с проставлением отметки «изучается с участием ОООД-партнера» с выбором значений из списка: «да», «нет».

Далее приведено описание специфических параметров ОП для раздела «Образовательные программы дополнительного образования»

Название образовательной программы для дополнительных ОП может быть уникальным (например: «Сценическое искусство», «В помощь будущему юристу», «Страноведение»).

В поле «Вид ОП» можно выбрать одно из представленных на рисунке 14 значений. В общеобразовательных учреждениях реализуется, как правило, дополнительная общеразвивающая программа.

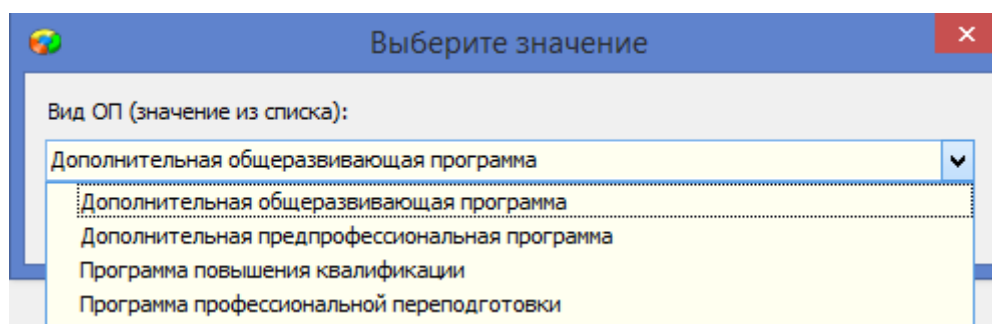


Рисунок 14. Виды дополнительных образовательных программ

Значения полей «Тип образования» и «Уровень (подвид) образования» для дополнительной общеразвивающей программы представлены на рисунке 15.

Тип образования	Дополнительное образование
Уровень (подвид) образования	Дополнительное образование детей и взрослых
Вид ОП	Дополнительная общеразвивающая программа

Рисунок 15. Уровень и тип образования для дополнительной общеразвивающей программы

Поле «Направленность» для дополнительных образовательных программ может принимать одно из значений, представленных на рисунке 16.



Рисунок 16. Список направленностей для дополнительной общеразвивающей программы

## 2.2. Учебные планы для общеобразовательных ОП

После создания образовательных программ, следует для каждой ОП добавить учебные планы. Основным способом создания УП является использование шаблонов, содержащихся в приложении «Готовые шаблоны учебных планов».

### 2.2.1. Структура учебного плана

В рамках каждой ОП могут быть введены один или несколько УП. Составляющими учебного плана являются учебные компоненты и этапы освоения учебного плана. Структура учебного плана приведена на рисунке 17.

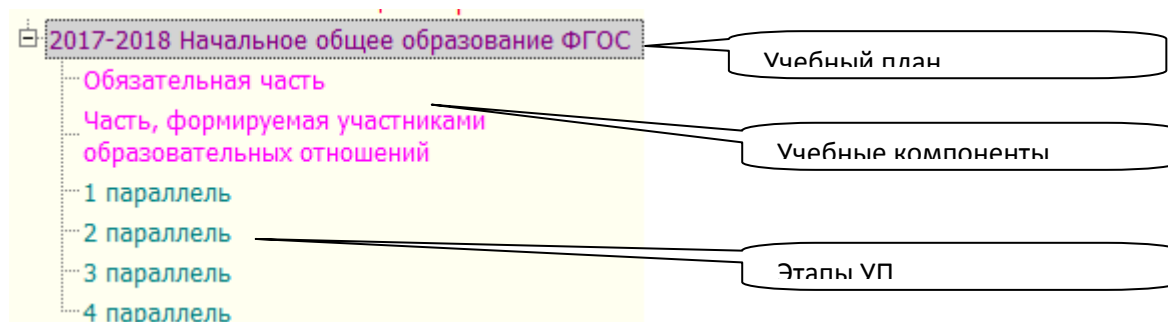



Рисунок 17. Структура учебного плана

### 2.2.2. Создание учебного плана на основе шаблона

Основным способом создания УП для общеобразовательных программ является использование шаблонов, содержащихся в приложении «Готовые шаблоны учебных планов».

#### Создание учебного плана на основе шаблона:

- Выделите в дереве объектов образовательную программу, для которой создаётся учебный план.
- Выполните щелчок на кнопку  'Выбор учебного плана', при этом откроется окно со списком готовых шаблонов. Список доступных шаблонов определяется видом ОП, для которой создаётся УП.

Для ОП начального образования доступен для выбора только один шаблон (рис. 18).

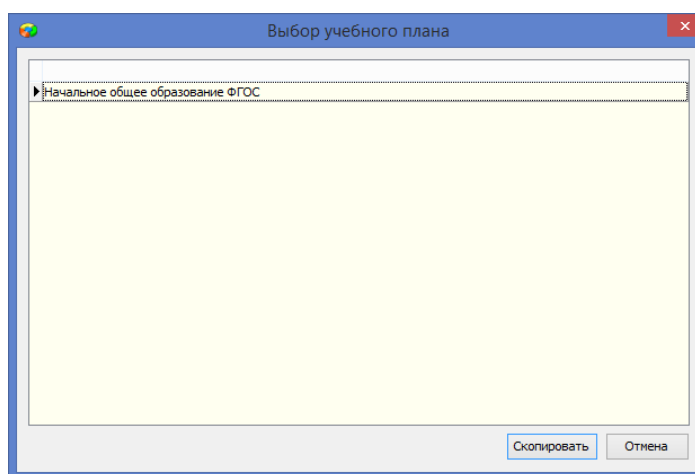


Рисунок 18. Шаблоны УП начального образования

Для ОП основного уровня образования доступны шаблоны ФГОС и ФБУП (рис. 19).

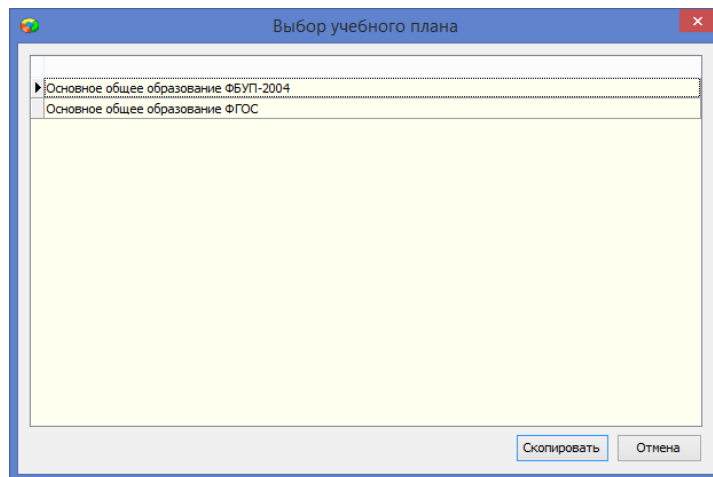


Рисунок 19. Шаблоны УП основного образования

Для ОП среднего образования доступны примерные учебные планы для наиболее часто используемых профилей и шаблон универсального обучения (рис. 20).

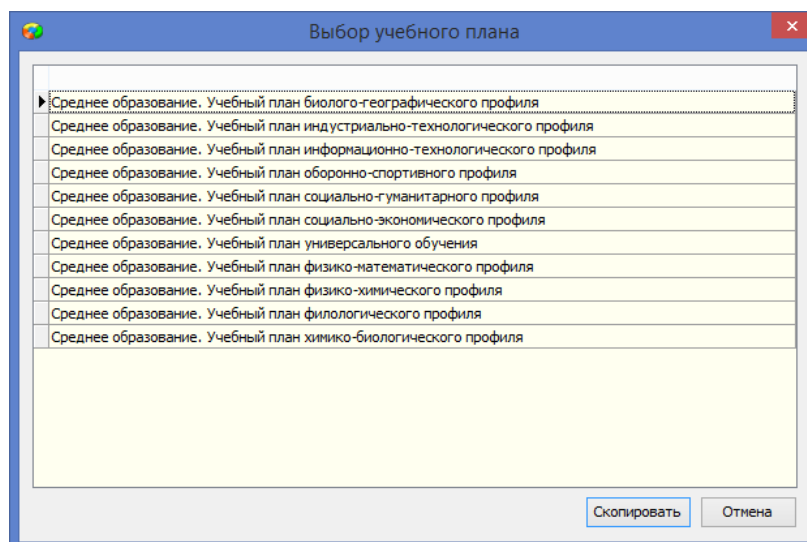


Рисунок 20. Шаблоны УП для среднего образования

- Выберите шаблон и щелкните на кнопку «Скопировать».

В результате в дереве объектов появляется учебный план со стандартным названием, соответствующим названию выбранного шаблона (рис. 21).

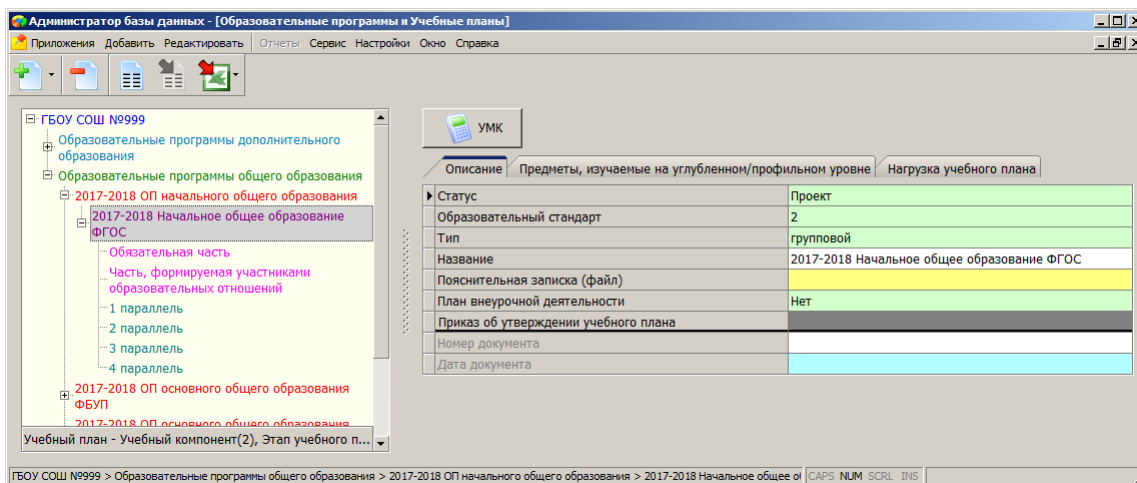


Рисунок 21. Структура УП, созданного на основе шаблона

Большинство полей объекта «Учебный план» уже заполнены:

- В поле «Статус» для вновь созданного плана установлено значение «Проект». После того, как редактирование учебного плана будет завершено, следует утвердить УП. Для этого в поле «Статус» необходимо выбрать значение действующий и ввести номер и дату приказа, которым утвержден учебный план.
- В поле образовательный стандарт выбрано значение 1 если учебный план реализуется на основе ФБУП 2004 года или значение 2, если учебный план реализуется на основе ФГОС.
- В поле «Название» содержится стандартное название шаблона, в случае необходимости его можно отредактировать.
- В поле «Тип» по умолчанию содержится значение групповой, значение индивидуальный выбирается для индивидуальных учебных планов. Индивидуальные УП не подлежат проверке электронным инспектором.
- На вкладке «Предметы, изучаемые на углубленном/профильном уровне» нужно выбрать предметы, которые изучаются на углубленном или профильном уровне, при наличии таковых (рис. 22).

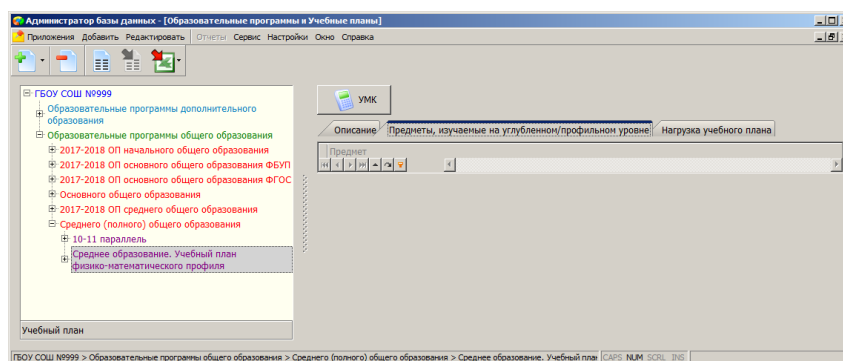



Рисунок 22. Предметы, изучаемые на углубленном/профильном уровне

Для выбора предметов, изучаемых на углубленном/профильном уровне, достаточно выполнить щелчок на кнопку  в поле Предмет (см. рис. 12).

При этом откроется окно «Предмет» (рис. 13), в правой части которого содержится список всех предметов из учебного плана, с помощью стрелок переноса нужные предметы переносят в список добавленных предметов.

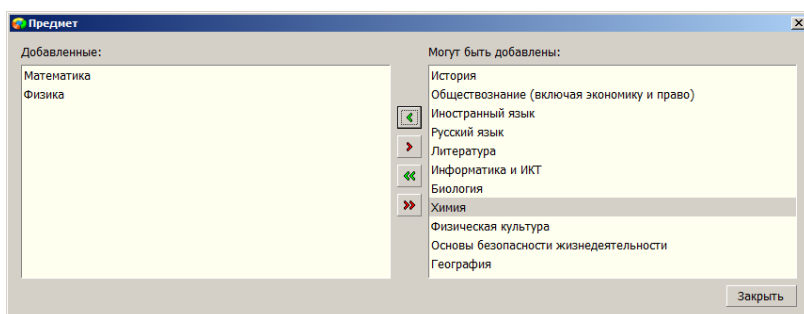


Рисунок 23. Окно для выбора предметов, изучаемых на углубленном/профильном уровне

Из шаблона будут скопированы все составляющие УП: учебные компоненты и этапы обучения. Для УП начального образования это учебные компоненты: Обязательная часть и Часть, формируемая участниками образовательных отношений и этапы УП 1 - 4 параллели (рис. 24).

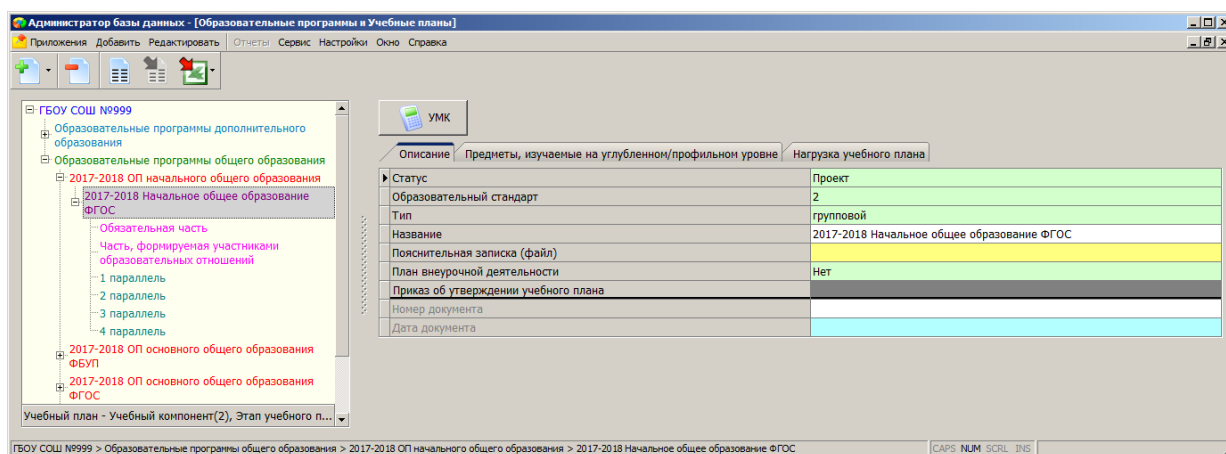


Рисунок 24. Структура УП, созданного на основе шаблона

Из шаблона копируется также таблица нагрузки учебного плана. Чтобы открыть таблицу нагрузки нужно предварительно для каждого этапа УП заполнить поле «Учебная неделя» (рис 25).

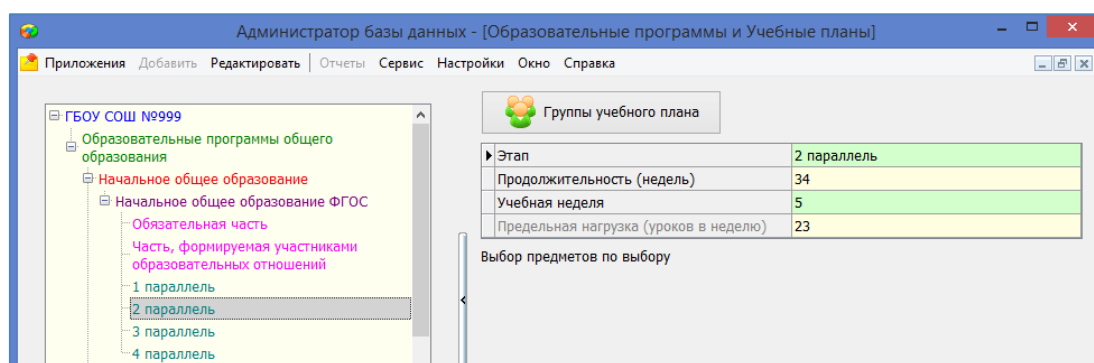


Рисунок 25. Структура УП, созданного на основе шаблона

Предельная нагрузка в соответствии с Санпин автоматически вычисляется после заполнения поля «Учебная неделя».

## Действуют следующие ограничения

- Для всех этапов УП начального образования разрешено внесение только пятидневной недели.
- В рамках одного УП среднего образования можно вносить только одинаковые значения для 10 и 11 параллелей в поле «Учебная неделя». Невозможно указать в рамках одного УП для 10 параллели 5 -дневку, а для 11 -б-дневку.

На вкладке «Нагрузка учебного плана» находится таблица нагрузки (рис. 26).

Предметная область	Предмет	1 параллель		2 параллель		3 параллель		4 параллель		Итого				
		3/эт	нед	3/эт	нед	3/эт	нед	3/эт	нед					
Обязательная часть														
Русский язык и литература	Русский язык	132	33	4	136	34	4	136	34	4	136	34	4	540
Иностранный язык	Иностранный язык (английский)		33		68	34	2	68	34	2	68	34	2	204
Русский язык и литературное чтение	Литературное чтение	132	33	4	136	34	4	136	34	4	102	34	3	506
Математика и информатика	Математика	132	33	4	136	34	4	136	34	4	136	34	4	540
Обществознание и естествознание	Окружающий мир	66	33	2	68	34	2	68	34	2	68	34	2	270
	Основы религиозных культур и светской этики		33			34		34	34		34	34	1	34
Искусство	Музыка	33	33	1	34	34	1	34	34	1	34	34	1	135
	Изобразительное искусство	33	33	1	34	34	1	34	34	1	34	34	1	135
Физическая культура, экология и основы безопасности жизнедеятельности	Физическая культура	99	33	3	102	34	3	102	34	3	102	34	3	405
Технология	Технология	33	33	1	34	34	1	34	34	1	34	34	1	135
<b>Всего по компоненту</b>		<b>660</b>		<b>20</b>	<b>748</b>		<b>22</b>	<b>748</b>		<b>22</b>	<b>748</b>		<b>22</b>	<b>2904</b>

Рисунок 26. Таблица нагрузки учебного плана

**Таблица нагрузки не отображается, если не заполнено поле «Учебная неделя»!!!**

**Кнопка F2 позволяет открыть таблицу нагрузки в полноэкранный режим.**

При использовании готового шаблона получается фактически готовый учебный план, в котором не введены только предметы и нагрузка для Части, формируемой участниками образовательных отношений/Регионального и компонента ООД. Технология редактирования учебного плана описана ниже.

### 2.2.3. Редактирование учебного плана

#### 2.2.3.1. Редактирование списка предметов

Если в дереве объектов выделить Обязательную часть/Федеральный компонент, то можно увидеть список предметов, часы для которых выделяются в рамках данного компонента (рис. 27).

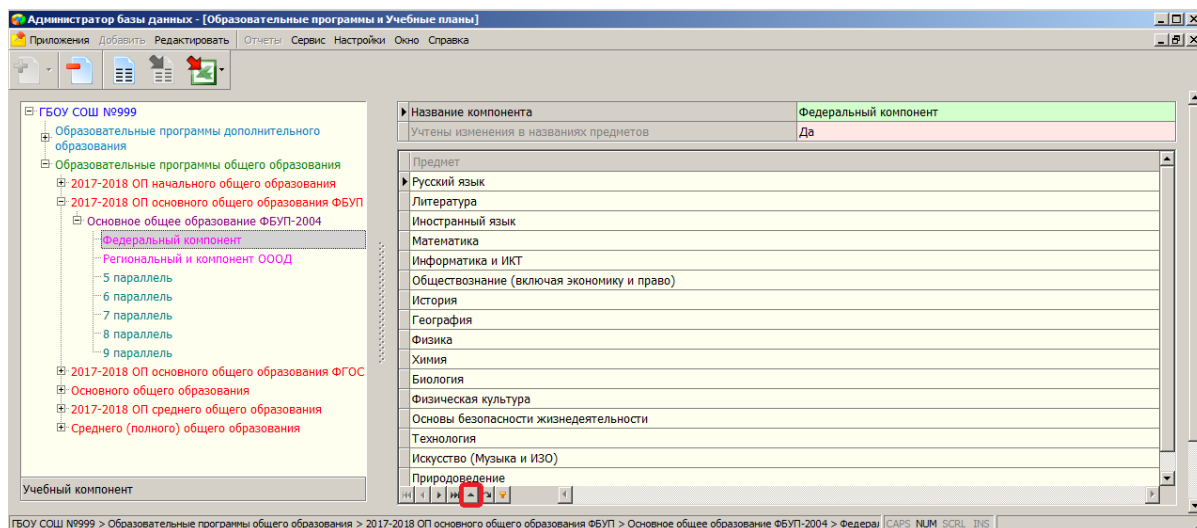



Рисунок 27. Список предметов Федерального компонента

При необходимости этот список можно отредактировать. Следует учесть, что удаление из УП предметов с часами запрещено. Для того чтобы, например, заменить предмет «Иностранный язык» на «Иностранный язык (английский)» необходимо:

- Удалить часы по иностранному языку в таблице нагрузки УП
- Выполнить щелчок на кнопку  в карточке (см. рис. 19). При этом откроется окно «Предмет» (рис. 28), в правой части которого содержится список всех предметов (из приложения «Предметы»), а в левой – список предметов, добавленных в компонент.

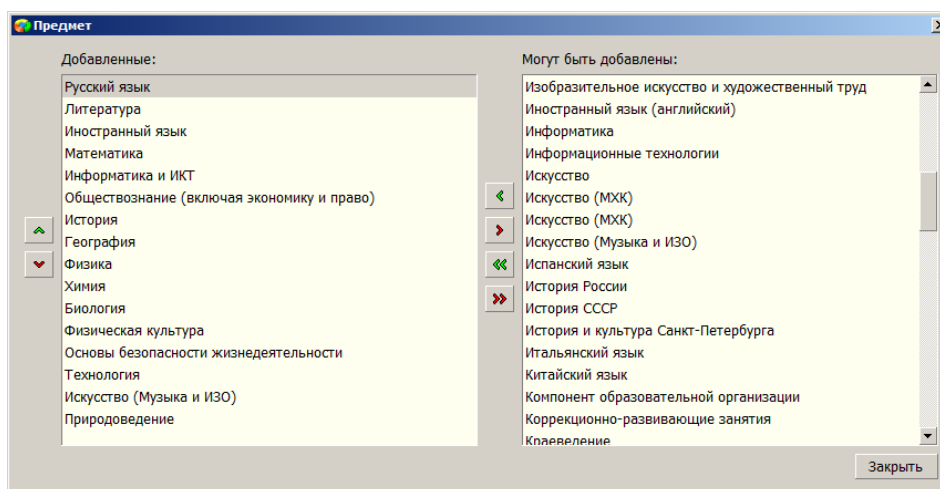


Рисунок 28. Окно выбора предметов в учебный компонент

Используя стрелки переноса, можно отредактировать список добавленных в компонент предметов. Например, убрать Иностранный язык и добавить «Иностранный язык (английский)»

Стрелки вверх и вниз, расположенные рядом со списком добавленных предметов позволяют изменить порядок предметов в разделе «Добавленные» и тем самым в соответствующем учебном плане.

- Для вновь добавленных предметов следует внести нагрузку в УП.

В шаблонах УП список предметов Части, формируемой участниками образовательных отношений/Регионального и компонента ООД как правило не сформирован. Для формирования



списка предметов необходимо выделить этот компонент и добавить предметы описанным выше способом.

### 2.2.3.2. Нагрузка учебного плана и её редактирование

После того как все составляющие учебного плана (учебные компоненты и этапы) добавлены необходимо ввести (отредактировать) нагрузку учебного плана. Для этого нужно выделить этот учебный план в «дереве» объектов и перейти на вкладку «Нагрузка учебного плана». При нажатии на клавишу F2 таблица нагрузки открывается в полноэкранный режим (рис 29).

Предмет	5 параллель			6 параллель			7 параллель			8 параллель			9 параллель			Итого:
	з/эт	нед	з/нед	з/эт	нед	з/нед	з/эт	нед	з/нед	з/эт	нед	з/нед	з/эт	нед	з/нед	
Русский язык	204	34	6	204	34	6	136	34	4	102	34	3	68	34	2	714
Литература	68	34	2	68	34	2	68	34	2	68	34	2	102	34	3	374
Иностранный язык	102	34	3	102	34	3	102	34	3	102	34	3	102	34	3	510
Математика	170	34	5	170	34	5	170	34	5	170	34	5	170	34	5	850
Информатика и ИКТ		34			34			34			34	1	68	34	2	102
Обществознание (включая экономику и право)		34		34	34	1	34	34	1	34	34	1	34	34	1	136
История	68	34	2	68	34	2	68	34	2	68	34	2	68	34	2	340
География		34		34	34	1	68	34	2	68	34	2	68	34	2	238
Физика		34			34		68	34	2	68	34	2	68	34	2	204
Химия		34			34			34		68	34	2	68	34	2	136
Биология		34		34	34	1	68	34	2	68	34	2	68	34	2	238
Физическая культура	102	34	3	102	34	3	102	34	3	102	34	3	102	34	3	510
Основы безопасности жизнедеятельности		34			34			34		34	34	1		34		34
Технология	68	34	2	68	34	2	68	34	2	34	34	1		34		238
Искусство (Музыка и ИЗО)	68	34	2	68	34	2	68	34	2	34	34	1	34	34	1	272
Природоведение	68	34	2		34			34			34			34		68
<b>Всего по компоненту</b>	<b>918</b>		<b>27</b>	<b>952</b>		<b>28</b>	<b>1020</b>		<b>30</b>	<b>1054</b>		<b>31</b>	<b>1020</b>		<b>30</b>	<b>4964</b>
<b>Региональный и компонент ООД</b>																
Региональный компонент и компонент образовательного учреждения (5-дневная неделя)	68	34	2	68	34	2	68	34	2	68	34	2	102	34	3	374
Региональный компонент и компонент образовательного учреждения (6-дневная неделя)	170	34	5	170	34	5	170	34	5	170	34	5	204	34	6	884
Региональный компонент и компонент образовательного учреждения	170	34	5	170	34	5	170	34	5	170	34	5	204	34	6	884
<b>Всего по компоненту</b>	<b>238</b>		<b>7</b>	<b>238</b>		<b>7</b>	<b>238</b>		<b>7</b>	<b>238</b>		<b>7</b>	<b>306</b>		<b>9</b>	<b>1258</b>
<b>Итого по плану</b>																
Итого:	1156		34	1190		35	1258		37	1292		38	1326		39	6222
Предельная нагрузка:	1088		32	1122		33	1190		35	1224		36	1224		36	5848
<b>Всего по УП</b>	<b>1156</b>		<b>34</b>	<b>1190</b>		<b>35</b>	<b>1258</b>		<b>37</b>	<b>1292</b>		<b>38</b>	<b>1326</b>		<b>39</b>	<b>6222</b>

Рис. 29 Таблица нагрузки учебного плана

Учебный план, как правило, состоит из трёх разделов: список предметов «Федерального компонента» (Обязательной части) с указанием нагрузки по предметам для каждого этапа обучения, список предметов «Регионального компонента и компонента ООД» (Части, формируемой участниками образовательных отношений) с указанием нагрузки по предметам для каждого этапа обучения, в этом разделе содержится информационная строка (выделена цветом), показывающая допустимую нагрузку для каждого этапа. Итоговый раздел показывает суммарную нагрузку по каждому этапу. Для формирования нагрузки учебного плана используются все ранее введенные данные по учебным компонентам и этапам обучения: списки предметов, список этапов, а также (для расчёта предельной нагрузки за учебный год) продолжительность учебного года и предельная нагрузка (в неделю).

Если вы использовали готовый шаблон, то нагрузка для предметов Федерального компонента будет заполнена автоматически из выбранного шаблона. Вам останется ввести часы для предметов «Регионального компонента и ОООД» и, в случае необходимости, изменить часы для предметов «Федерального компонента». Не забудьте после заполнения учебных часов нажать кнопку «Сохранить».

При заполнении следите за тем, чтобы в итоговой таблице суммарное количество часов не превышало предельную нагрузку (рис. 30).

Итого по плану		5 параллель		6 параллель		7 параллель		8 параллель		9 параллель		Итого
		за этап	за нед.	за этап	за нед.	за этап	за нед.	за этап	за нед.	за этап	за нед.	
Итого:		910	26	945	27	1015	29	1050	30	1120	32	5040
Предельная нагрузка:		1085	31	1120	32	1190	34	1225	35	1225	35	5845

Рисунок 30. Итоговая нагрузка учебного плана

### 2.2.3.3. Добавление учебного компонента и создание для него списка предметов

Для добавления учебного компонента необходимо выделить УП, в рамках которого добавляется компонент и выбрать команду **Добавить - Учебный компонент** основного или контекстного меню (рис. 31)

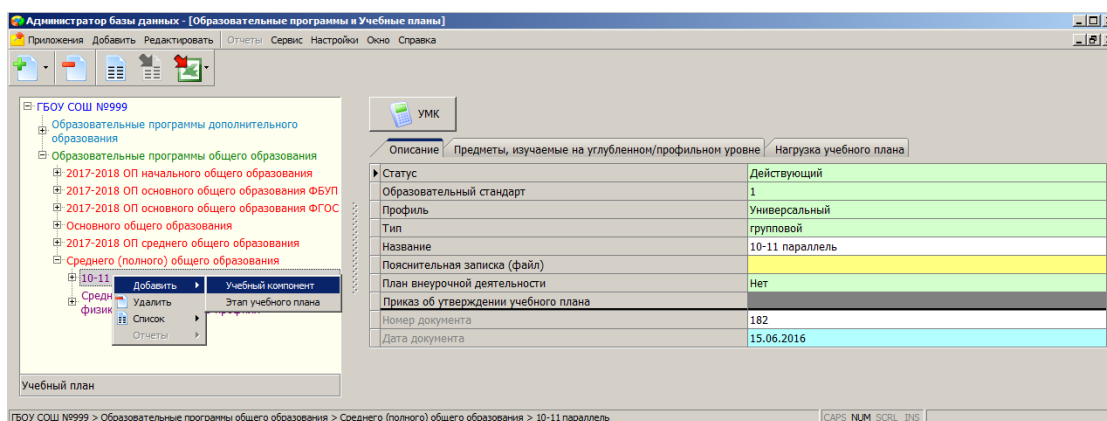


Рисунок 31. Добавление учебного компонента

После добавления следует выделить созданный объект и заполнить название компонента, выбрав значение из списка (рис. 32)

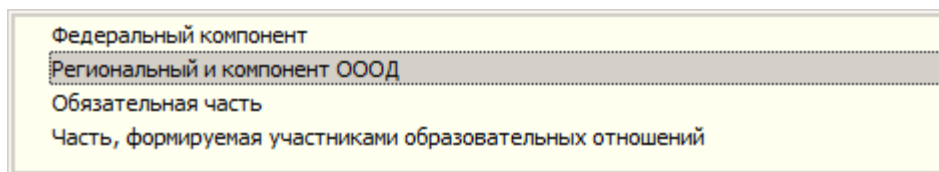


Рисунок 32. Добавление учебного компонента

Для учебных планов ФГОС используются значения «Обязательная часть» и «Часть, формируемая участниками образовательных отношений», для УП ФБУП - «Федеральный компонент» и «Регионального и компонента ОООД».

## 2.2.4. Копирование учебного плана

Любой из имеющихся в приложении учебных планов можно скопировать. Для этого добавлена командная кнопка "Копия учебного плана" для объекта «Образовательная программа» (рис. 33).

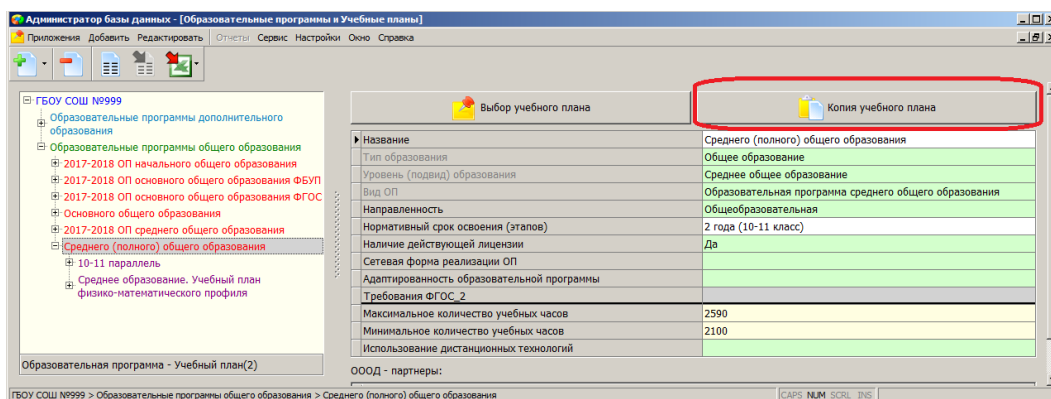


Рис. 33 Командная кнопка для создания копии УП

Кнопка доступна при выделении образовательной программы. Выделяя ОП мы тем самым указываем, в какую образовательную программу следует поместить копию УП. При щелчке на кнопку «Копирование учебного плана» появляется список всех УП указанного уровня, которые введены в базе (рис. 34)

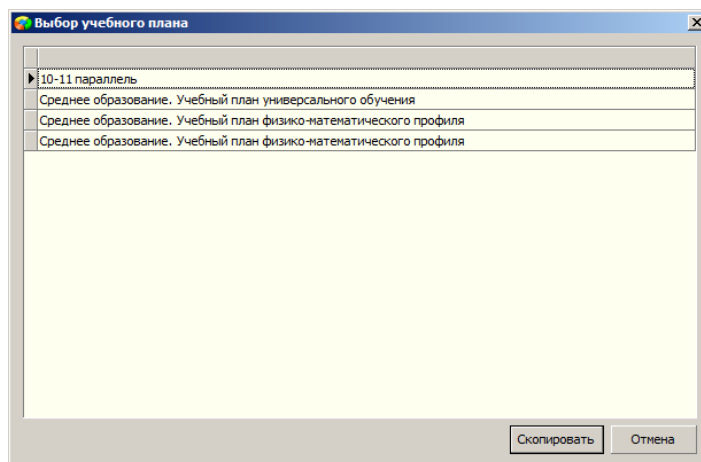


Рисунок 34. Окно выбора УП при копировании

После выбора учебного плана и щелчка на кнопку «Скопировать» для выделенной перед выполнением операции ОП появляется копия УП, в поле "Название" для неё будет добавлено слово «копия» (рис. 35).

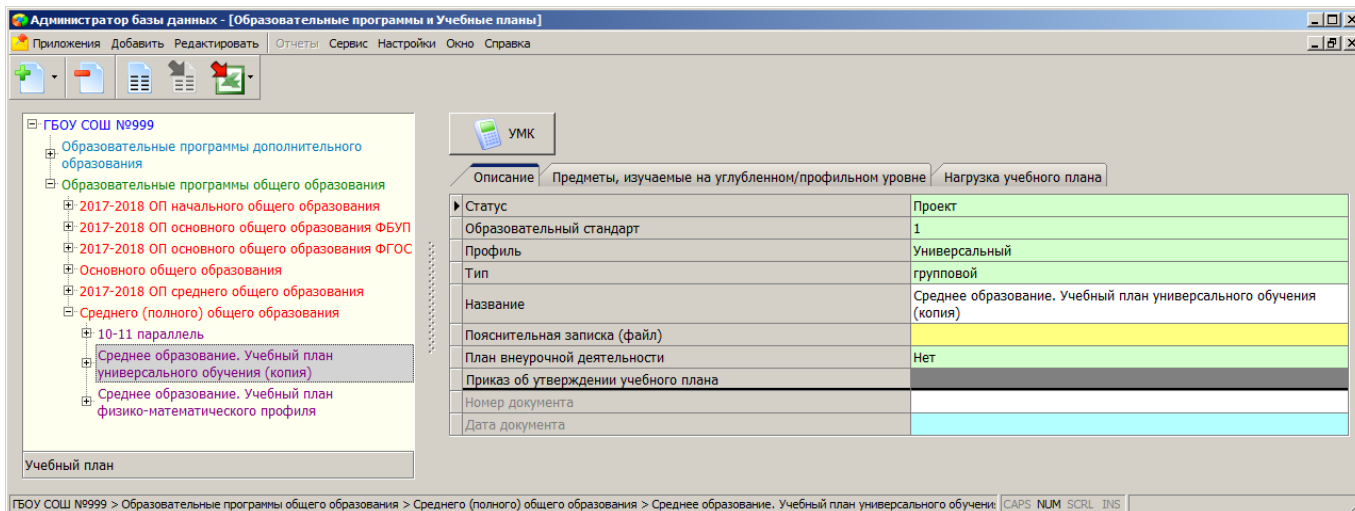


Рисунок 35. Копия учебного плана.

При копировании УП будут копироваться все учебные компоненты и все этапы обучения, входящие в оригинал УП, а также таблица нагрузки учебного плана. Поле «Статус» для копии УП принимает значение «Проект», данные об утверждении УП обнуляются. Для копии учебного плана доступны все те возможности редактирования, которые доступны для оригинала.

### 2.2.5. Формирование учебного плана без использования шаблона

Приложение позволяет сформировать учебный план без использования готового шаблона. Это применяется, прежде всего, при составлении учебных планов внеурочной деятельности, ввиду их специфики, но можно использовать этот способ и при создании УП для адаптированных образовательных программ общего образования в том случае, если нет подходящего шаблона.

Для формирования УП без использования шаблонов необходимо:

1. Создать новый учебный план.
2. Добавить для него учебные компоненты.
3. Сформировать список предметов для каждого учебного компонента.
4. Добавить этапы учебного плана, для каждого из которых указать продолжительность и предельную нагрузку.
5. Заполнить нагрузку УП.

### 2.3. Связь учебных планов с группами учебного плана и объединениями

Кроме создания образовательных программ и учебных планов в приложении устанавливается связь учебных планов с группами учебного плана (ГУП) и объединениями. Эти связи используются при формировании электронных журналов.

Для корректного формирования Классных журналов необходимо в приложении выполнить следующие действия:

- Для каждого учебного плана и каждого его этапа создать группы учебного плана (ГУП) и зачислить в них учащихся. Связь ГУП с учебным планом устанавливается при создании ГУП

и используется далее для формирования нагрузки ГУП и списка предметов при создании журналов.

- Сформировать подгруппы для изучения отдельных предметов, например иностранных языков. Подгруппы создаются и формируются отдельно для каждой ГУП. Эта информация используется далее при формировании журналов для подгрупп.
- Назначить преподавателей для ГУП и подгрупп в окне «Нагрузка ГУП». Окно нагрузки открывается с помощью командной кнопки «Нагрузка» (рис. 36) при выделенной в дереве объектов группе учебного плана.

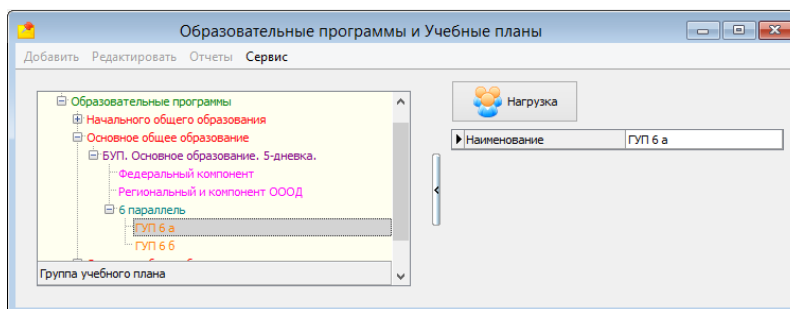


Рисунок 36. Кнопка «Нагрузка» учебного плана

Подробное описание технологии создания ГУП и подгрупп, а также назначения преподавателей приведено в инструкции «Подготовка базы к работе с Классным журналом».